

Open en functioneel

In de Meivuurstraat, vlakbij het centrum van Herentals, staan naast verschillende oudere woningen ook enkele opvallende nieuwbouwprojecten. Architecte Anja Vissers had een groot aandeel in het ontwerp van de projecten. Haar eigen woning annex bureau bouwde ze in 2000: een prototype van een functioneel, open gebouw.



Blikvanger in de tuin is de zwembijver die met zijn donkere kleur een bijna letterlijke weerspiegeling is van de grote ramen in de achtergevel.



Van boven naar onder:

1. Volgens de bouwvoor-schriften was alleen een hellend dak mogelijk. Maar uiteindelijk werd voor dit project een wijziging verkregen.

2. De parketvloer in de leefruimte is vervaardigd uit eikenhout, dat eerst werd gerookt en daarna gekleurd met een donkere olie.

3. In de grote open ruimte markeren grote sisaltapijten de eetkamer en de zitplaats. De meeste meubels zijn door de architecte ontworpen en op maat gemaakt in een kleur die mooi harmonieert met de vloer.



“Ik wist al op jonge leeftijd dat ik hier zou komen wonen, omdat dit de grond van mijn ouders was. Ik heb de bouwgrond dus gekregen en tijdens mijn studies was ik al bezig met het ontwerpen van de woning”, aldus Anja, die in 1996 afstudeerde en drie jaar later een bouwaanvraag indende. “Nadien moesten we nog een jaar wachten op de verkavelingwijziging, omdat we hier geen plat dak maar enkel een schuin dak mochten aanbrengen. Het bouwproces zelf nam ook ongeveer een jaar in beslag, in 2001 was de woning klaar.”

Visser's woning en kantoor werden volgens traditionele wijze gebouwd, met een spouwmuur. “In tegenstelling tot wat men meestal van bepleisterde woningen verwacht, heb ik hier dus geen gebruikgemaakt van de combinatie van een Ytongsteen (cellenbetonblok) met isolatiemateriaal. Het overgrote deel van de bepleisterde woningen die wij bouwen zijn trouwens ook traditioneel met spouwmuren: isolerende snelbouwstenen van 14 cm met een gewone spouwisolatie en een luchtspouw. Daarvoor een snelbouwsteen van 9 cm en daarop komt vervolgens de bepleistering.”

Ruimte en openheid

Wie om professionele redenen bij Anja langsgaat, komt via de inkomhal in de ontvangstruimte en het kantoor. Op de begane grond, om praktische redenen, een vloer uit polybeton. Hier staan drie bureaus waar Anja en haar medewerkers de zaken behartigen. “Het kleurenpalet in het werkgedeelte is bewust koel gehouden met enkel tinten in grijs en wit. Alleen de kunstwerken aan de muren en de opvallend aanwezige orchideeën zorgen voor kleur”, verduidelijkt Anja.

In de inkomhal, die een letterlijke scheiding vormt tussen werk en privé, integreerde de architecte een toilet en een vestiaire. Via een matglazen deur kom je vervolgens in de privéruimte. Wat meteen opvalt, is het verschil in materialen, die in het woongedeelte veel warmer zijn.



De hele woning is gestoeld op een concept van ruimte en openheid. Keuken, zit- en eethoek vormen een aangesloten geheel. In de keuken is er ook geen aparte ontbijttafel, maar een ontbijthoek met twee barkrukken. Omwille van budgettaire redenen zijn de keuken en het werkblad vervaardigd in wit laminaat. Nadeel van dit materiaal is echter de beperking in afmetingen: wil je een lang of groot werkblad dan zou je hier en daar een naad zien. "Het is niet de bedoeling dat deze keuken eeuwig meegaat, want na verloop van tijd wil ik een nieuwe installeren met lakwerk en een ander blad." Toch heeft de keuken ook nu al een heel strakke indruk: door te kiezen voor wit laminaat, geen handgrepen op de kasten te plaatsen en alle toestellen vakkundig weg te werken oogt het geheel erg sober. Alleen enkele zorgvuldig geplaatste Alessi-objecten doorbreken de strakheid. "Al tijdens mijn studieperiode kreeg ik regelmatig Alessispullen op verjaardagen en feestdagen", lacht Anja. "Ik vond ze zo mooi, dat ik ze in de verpakking liet zitten, tot ik eindelijk een plek had waar ze helemaal tot hun recht komen. Wat hier het geval is."

De parketvloer in de leefruimte is vervaardigd uit eikenhout. Het hout werd eerst gerookt en daarna gekleurd met een donkere olie van Trip-Trap (Woca). In zowel de eet- als de zitruimte liggen sisaltapijten. ►

KRACHTLIJNEN

1. Traditioneel gebouwde woning met spouwmuren, opgetrokken in isolerende snelbouwstenen van 14 cm met een gewone spouwisolatie en een luchtspouw. Daarvoor is een snelbouwsteen van 9 cm geplaatst en daarbovenop de bepleistering
2. De inkomhal vormt de scheiding tussen het werk- en het woongedeelte. Een scheiding die extra benadrukt wordt door een verschil in materialen en kleuren: koel wit in het kantoor, warm hout in de woning.
3. Strak en open zijn de kernwoorden van het architecturaal concept. Zo zijn in de keuken alle apparaten weggewerkt achter een wand om de ruimte zo strak en sober mogelijk te houden.
4. Superpraktisch: pal naast de badkamer bevindt zich de wasplaats met daarin zowel een wasmachine als een droogkast. Geen gesleur dus met stapels kleren om ze in de tuin te laten drogen en nadien weer op te bergen.
5. De strakke tuin sluit haast naadloos aan op de strakke woning. Niet alleen qua vorm, ook qua kleur: de donkere zwembijver lijkt als het ware een herhaling van de grote raampartijen in de achtergevel.



Wonen en leven in harmonie met de natuur

Trouw aan de fundamentele principes van traditie en professionalisme die hun kenmerk zijn, beantwoorden de huizen van Team Construct nog beter aan uw huidige verwachtingen: «Natuurlijk leven en wonen».

Ze worden gebouwd in partnership met de grootste namen uit de industrie, en staan borg voor comfort en leefkwaliteit, innovatie en laag energieverbruik, en dit alles met respect voor het milieu om morgen en overmorgen intelligent te wonen.

Ontdek ons gamma

SLEUTEL-OP-DE-DEUR WONINGEN

vanaf **140.000€**

ZONNE-ENERGIE INBEGREPEN

Vraag onze catalogus aan en bezoek onze 5 kijkwoningen

www.teamconstruct.be

Tel : 02 556.47.56





TIP

Een heel simpele houten vloer krijgt een heel nieuwe, chique uitstraling door hem te behandelen met een speciale olie. In deze woonkamer werd het eikenhout zelfs eerst gerookt en dan ingestreken met olie om het gewenste effect te verkrijgen. Maar door gewoon te oliën verkrijgt je een verrassend resultaat – mits je uiteraard ook de voorbereiding en de afwerking verzorgt. Merken als WoCa Denmark hebben een heel gamma aan verzorgingsproducten voor houten vloeren ter beschikking. Afhankelijk van de gekozen olie zal de vloer bleken of verdonkeren. Doe wel eerst een test, zodat je vooraf het effect goed kan inschatten.

Boven: Wit laminaat, geen handgrepen op de kasten en alle toestellen vakkundig weggewerkt: het resultaat is een sobere, strakke en hedendaagse keuken.

Onder: De trap heeft dezelfde gerookte tint als de vloer van de leefruimte, waar hij ook vertrekt. Dankzij de vide ontstaat hier een enorm gevoel van ruimtelijkheid.



Alle meubelen behalve de stoelen en de sofa zijn op maat gemaakt en door Anja zelf ontworpen: "De meubelen zijn van eikfijneer dat wengé gekleurd is. Geen wengéhout dus, want dat heeft een iets rodere tint en zou niet goed passen bij de eiken vloer. In plaats van een traditionele salontafel koos ik voor aparte houten blokjes op wieltjes die meteen ook dienstdoen als opbergkastjes."

Strakke badkamer

Zoals eerder vermeld draait alles in deze woning om openheid en ruimte. Dus ook in de slaapkamer. "We hebben geen kinderen en dat is in dit geval een voordeel. Wanneer er kinderen zouden zijn, doet de ruimte bij de vide meestal dienst als bureau of hobbyruimte. In ons geval is het een perfecte slaapkamer." De dressing, tussen de slaap- en badkamer, is net als het meubilair beneden uitgevoerd in wengé gekleurd eikfijneer.

Het badkamermeubel is eveneens door Anja zelf ontworpen. "Oorspronkelijk was dit net als de keuken bekleed met laminaat, maar intussen heb ik het laten bekleden met Corian®. Een duur, maar erg dankbaar materiaal dat ik later ook in de keuken zou willen gebruiken omdat je er zo strak mee kunt werken. Deze lavabo's zijn bovendien volledig rechthoekig. Veel mensen vragen mij hoe ik ze poets, maar dat is heel simpel: het bovenste deel ligt er gewoon los in, voor het overige zijn het gewone lavabo's met onderin een sifon. Onderaan zijn ook nog laden voorzien."

Veel opbergruimte lijkt er op het eerste zicht niet te zijn, maar Anja heeft elk plekje optimaal en subtiel benut. Achter het bad en de scheidingswand is aan de ene kant een inlopdouche geplaatst en aan de andere kant een toilet. "Ik probeer het toilet altijd op een discrete manier te integreren. In de badkamers van vroeger kwam je binnen en zag je al meteen de wc-pot. Zoiets wil ik te allen prijze vermijden."

Nog zo'n praktische oplossing: van de badkamer stap je meteen in de wasplaats met links de wasmachine en de droogkast ►



Links: Het badkamermeubel, een ontwerp van Anja zelf, is bekleed met Corian®, een duur, maar erg dankbaar materiaal omdat het zich heel strak laat verwerken.

boven elkaar, en rechts de wasmanden. Anja: "Erg handig is dit, want ik hoef met mijn was nooit naar beneden. Hier kan ik wassen en drogen, en alles onmiddellijk weer in de dressing hangen. Daarnaast heb ik nog een kleine berging voor onder meer de stofzuiger. Verder is de woning ook volledig onderkelderd, waardoor ik beschik over zowel een koele als een warme berging, én een grote archiefruimte", vertelt de architecte.

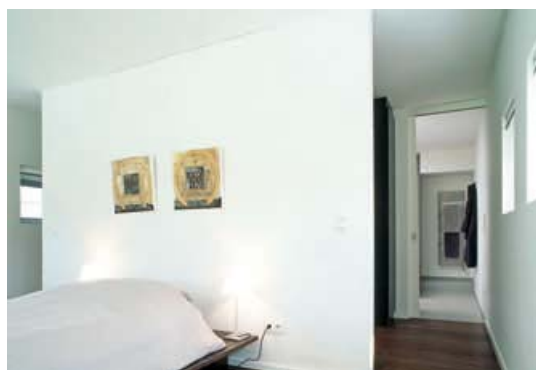
Tuin met zwembijver

De grootste blikvanger van het huis bevindt zich echter achter het huis: de grote tuin is op zijn zachtst gezegd een bezoek waard. Vooraan installeerde Anja een zwembijver, met een zwembijgedeelte van 1 meter 40 diep en een vijvergedeelte (mét waterlelies) van één meter diep. De zone waarin de planten staan is de zuiveringszone. "Daarin liggen lavasteentjes, waardoor het water naar beneden wordt gezogen. Die steentjes zuiveren het water, dat via de buizen en pompen die onderaan liggen, opnieuw wordt rondgestuurd." Achter de waterpartij legde Anja traptiegels aan om het niveauverschil tussen de woning en de eigenlijke tuin te overbruggen. "Het heeft vijf jaar gekost voor de tuin helemaal klaar was. Eerst hebben we om praktische redenen de hele waterpartij aangelegd en daarna geleidelijk aan elk jaar een stukje van de tuin. We hadden een ontwerp van een tuinarchitect en wisten dus perfect hoe we te werk moesten gaan." Het geduld werd uiteindelijk beloond met een schitterende tuin als resultaat. ■

Meer over zwembijvers op pagina 92.



Van bovenaf:
1. Niets is zo ergerlijk als een badkamer waar je haast letterlijk in de wc-pot kijkt. Daarom heeft de architecte zowel de inloopdouche als het toilet discreet weggewerkt achter de scheidingswand en het bad.



2. Alles in deze woning draait om openheid en ruimte. De ruimte bij de vide doet dienst als slaapkamer. Perfect, zolang er geen kinderen zijn.



3. De tuin maakt onderdeel uit van het architecturale concept en werd in fasen aangelegd, volledig volgens het plan van de tuinarchitect.

TECHNISCHE FICHE

Architect: Anja Vissers

Bouwjaar: 2000

Bouwsysteem: traditionele bouwwijze

Type woning: eengezinswoning met architectenkantoor

Oppervlakte: 299.10m² (incl. vides), met kelder 448.65m²

K-waarde: 47 (bouwjaar 2000)

Muren: isolerende snelbouwsteen van Ploegsteert: 14cm, 6cm rotswol, 3cm luchtspouw, 9cm isolerende snelbouw van Ploegsteert, buitenbepleistering (krabpleister van Knauf)

Vloer: in leefruimte, dressing en slaapkamer: parket eik eerste keus, gerookt en geolied

in de keuken: geschuurde blauwe hardsteen

in de badkamer: glasmosaïek van Bisazza

in bureel en inkom: polybeton

Dak: plat dak met dakbedekking van Icopal dus geen dakpannen

Ramen: aluminiumramen van Reynaers

Budget: 250.000 euro excl. btw

Tuin: een ontwerp van Wilfried Buls, van Buls-Claes, studie bureau voor tuinarchitectuur