



De witte siliconenpleister op de buitenmuren benadrukt de strakke vorm van de woning.

## Make-over vol licht

Als een perfect uitgesneden wit suikerklontje valt deze woning in Wilrijk meteen op tussen de meer fantasierijke architectuur van de omringende huizen. Strak, sober, elegant en licht, net zoals de bouwheren het graag wilden. Niets doet vermoeden dat dit om een renovatie gaat, maar toch is dat het geval. Architect Anja Vissers maakte van een doordeweekse, verouderde en donkere woning een pareltje van licht en ruimte.

**Tekst:** Kristel Bruynseels • **Fotografie:** Liesbet Goetschalckx

De bouwheren kochten een woning uit de jaren '60, klassiek ingedeeld en met weinig licht en ruimte. Hun vragen waren dan ook even helder als de woning zou moeten worden: ruim, licht, met grote raampartijen, een zicht van vooraan in de gang tot achteraan in de tuin en een keuken die, wanneer ze niet gebruikt wordt, geen keuken meer lijkt. Een kluijfe naar architect Anja's hand. Allereerst werd de woning opengewerkt naar achteren toe. Bestaande muren werden uitgeslagen en achteraan werd een volume bijgebouwd. Op de begane grond bedraagt dat 36 vierkante

meter, waarbij er gewerkt werd met een vide. De glaspartij achteraan is 5,5 meter hoog en laat het licht rijkelijk binnenvallen tot vooraan in het keukengedeelte. Op de verdieping profiteren de bewoners ook van het overvloedige daglicht, daar is er 12 vierkante meter bureauimte bijgekomen. Beneden bevindt zich de inkom, een gastentoilet, de open keuken en leefruimte met het opvallend hoge raam naar de tuin toe. Op de bovenverdieping vinden we twee slaapkamers, twee badkamers, een wasplaatsje en het bureel. De bestaande kelder bleef behouden.





**Linkerpagina:** de achterwand bestaat uit een 5,5 meter hoge glaswand, waardoor het daglicht vrij spel krijgt. Een vide laat het licht overvloedig over de twee verdiepingen stromen.

#### LIJNENSPEL VOL LICHT

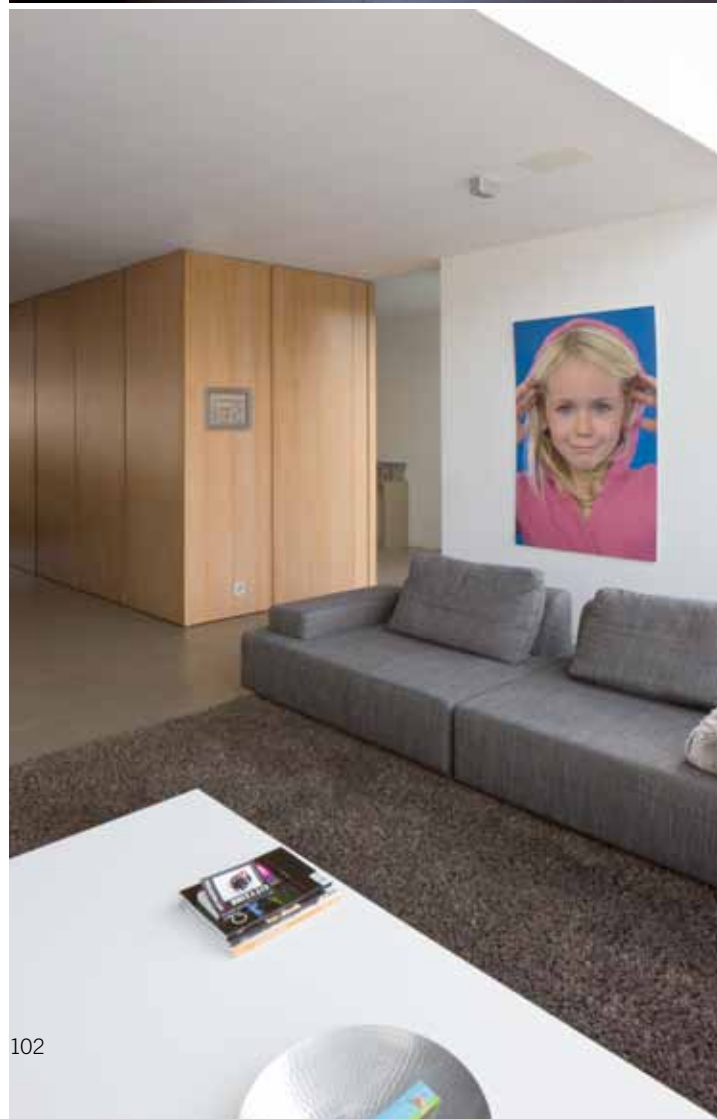
Eén van de vragen van de bouwheren was om het huis te sluiten naar de straatkant toe, zodat ze voldoende privacy zouden hebben en afgeschermd werden van drukte aan de voorkant, maar dat er toch nog voldoende zonlicht zou binnenkomen. Anja Vissers werkte samen met Sapa Building System en ontwierp een bandraam aan de voorzijde, waar zich de keuken bevindt. Dit raam laat 's ochtends het licht binnen en geeft, wanneer je opstaat, een zicht op het gebeuren buiten in de straat. Wanneer je neerzit tijdens de maaltijd, ben je verzekerd van alle privacy, want vanaf die hoogte is er geen inkijk. Je komt de woning binnen via een grote, pivoterende deur, die visueel verlengd wordt tot aan de perceelsgrens met aluminium panelen, en komt zo in de inkomhal terecht. Deze geeft achteraan, via een glazen deur die even breed is als de inkom, zicht op het zwemb kanaal in de tuin. Ook het zwemb kanaal is exact even breed als de gang en de voordeur. Dat lijnenspel brengt meteen rust en harmonie bij het binnenkomen. Aan de achterzijde ging men radicaal voor het omgekeerde: een grote glaspartij van 5,5 meter hoog over bijna de hele breedte van het bijgebouwde volume. Het raam geeft een weidse kijk op de tuin en het volkenspel buiten, terwijl het binnenstromende daglicht de woning tot in de verste uithoek kan bereiken. De bovenverdieping loopt achteraan over in een vide, zodat ook in de hoogte het ruimtegevoel heel sterk benadrukt wordt.







**Boven:** de brede inkom geeft via de glazen achterdeur uit op het strakke zwemkanaal. Opvallend is dat zowel de voordeur, de inkomhal, de glazen achterdeur en het zwemkanaal even breed zijn. Dit vergroot het ruimtelijk gevoel en vestigt de blik naar de tuin.  
**Onder:** het volume in notelaar herbergt het gastentoilet, twee trappen en kastruimte.

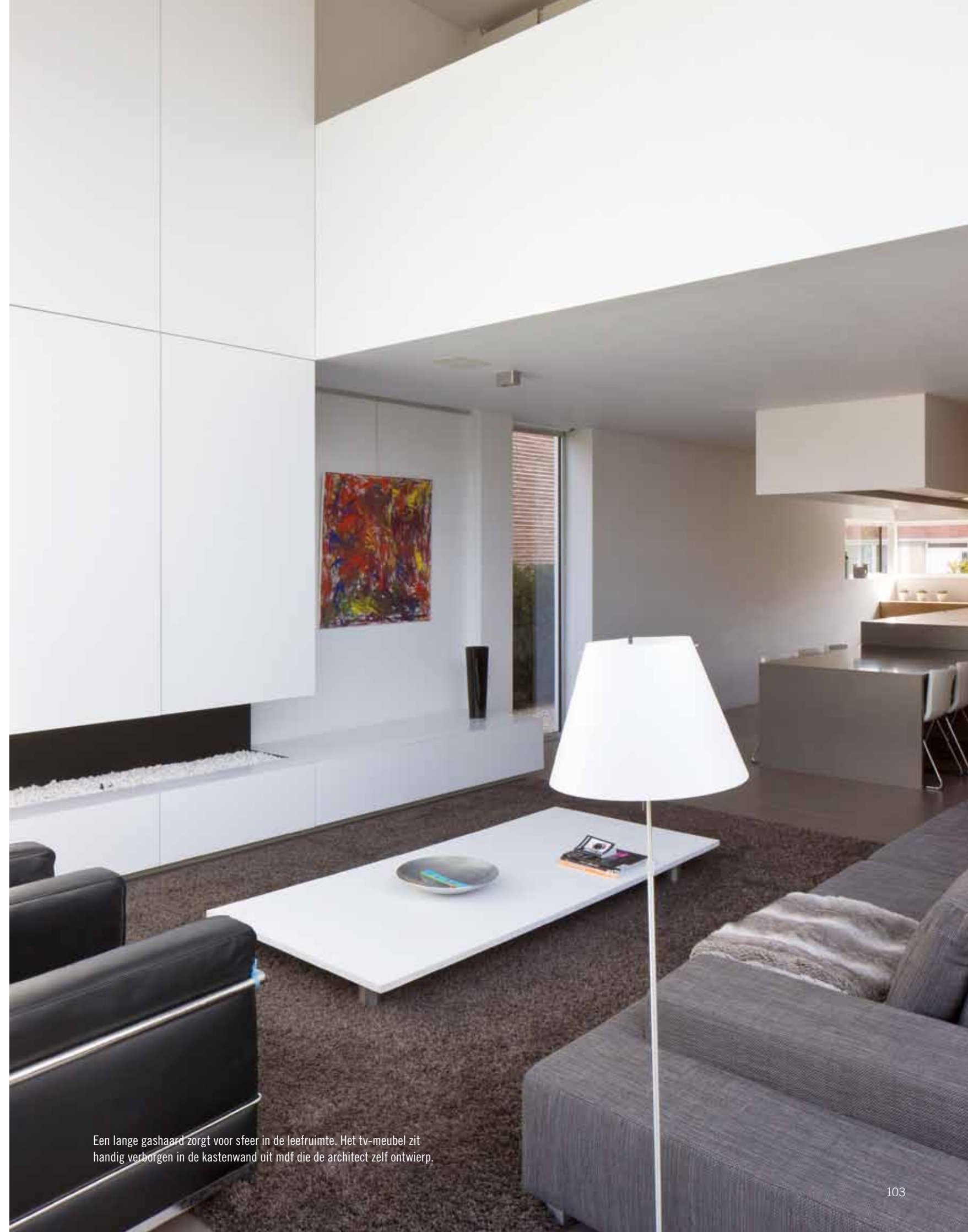


**VERBORGEN VOLUME**

In de opengewerkte nieuwe woning wordt de ruimte beneden verdeeld door één volume. Die scheidt de open leefruimte van de inkom en dat maakt andere muren overbodig. Het volume herbergt verschillende functies, zoals het gastentoilet, de trap naar boven en de keldertrap. Aan de kant van de keuken doet het dienst als opbergruimte, zowel voor de gebruikelijke keukentoeestellen als voor keukengerei. Wanneer de panelen gesloten zijn, worden dus al deze functies subtiel van het blote oog afgeschermd. Het warme hout waaruit het volume is vervaardigd, de vol keramische, grijze tegels op de vloer en het wit op de muren vormen een mooi geheel.

**STRAK DESIGN**

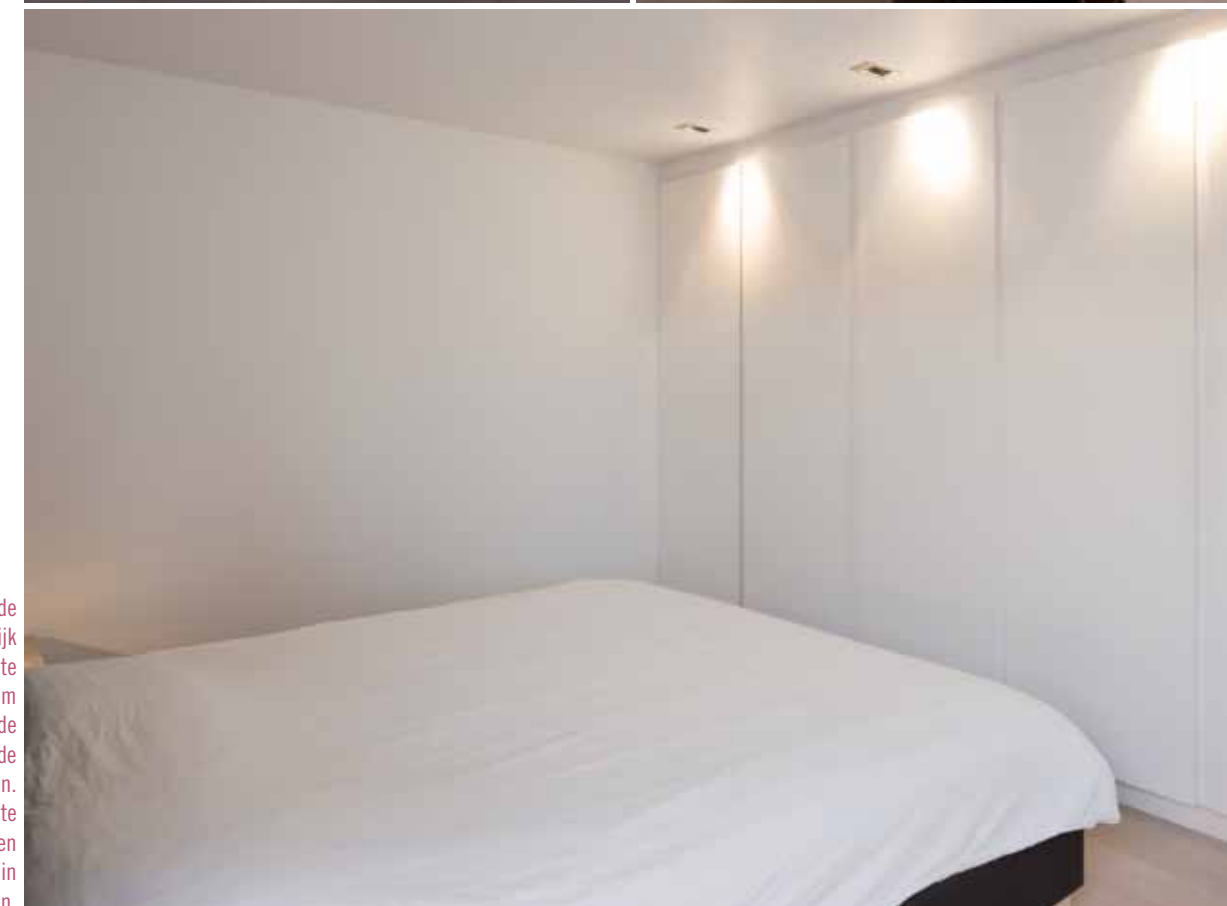
Centraal in de keuken staat het kookeiland uit Corian, dat overloopt in de eettafel. Die werd vervaardigd uit gelakt mdf en kreeg dezelfde kleur als het kookeiland. Het kookvuur en de spoelbakken zijn verwerkt in het werkblad en wanneer de maaltijd afgelopen is, kunnen de spoelbakken handig afgesloten worden door de snijplank in Corian. Alle typische elementen die verwijzen naar een keuken worden op die manier aan het oog onttrokken. In de eethoek kozen de bewoners voor



Een lange gashaard zorgt voor sfeer in de leefruimte. Het tv-meubel zit handig verborgen in de kastenwand uit mdf die de architect zelf ontwierp.

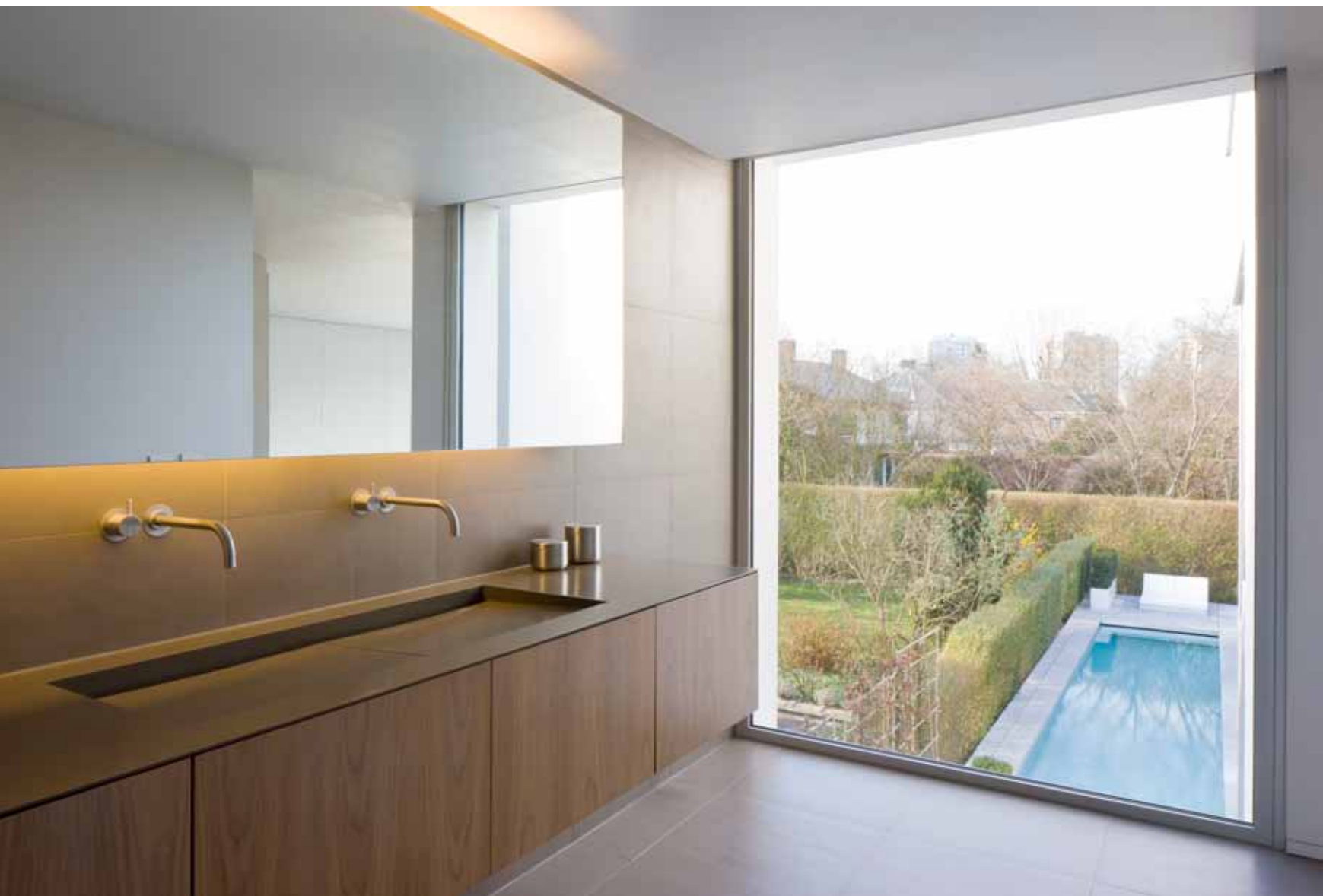


**Rechtsboven:** de verschuifbare snijplank in Corian kan de spoelbakken volledig aan het oog onttrekken. De eettafel kreeg tevens een blad uit Corian. **Onder:** het bandraam in de keuken laat de ochtendzon binnen, maar zorgt voor voldoende privacy aan de straatkant.



**Rechtsboven:** een goede zonwering is onontbeerlijk wanneer je kiest voor grote raampartijen. Daarom voorzag de architect in de balken uitsparingen voor de rolgordijnen. **Onder:** de wit gelakte inbouwkasten uit mdf kunnen zowel in de slaapkamer als in de nachthal geopend worden.





Vanuit de badkamer hebben de bewoners een prachtig zicht naar buiten. Van douchen with a view gesproken ...

groengrijze Corian, die de eethoek een sober en strak cachet geeft. In de zithoek is het goed verpozen in de zetels van Le Corbusier, onder het warme genot van de brandende, lange gashaard die de architect zelf ontwierp. Ze tekende ook het andere meubilair, zoals de prachtige, witte kastenwand in wit gelakt mdf die 170° kan opendraaien en de flatscreen, dvd- en stereo-installatie herbergt.

#### HOGЕ GLASPARTIJ

Overdag is het zicht op de tuin met zwembad subliem. Door de hoge glaspartij kunnen de bewoners ongestoord genieten van het voortdrijven van de wolken, de zon die wegzakt in het westen en zelfs de heldere sterrenhemel wanneer het donker wordt. Op de bovenverdieping heeft men in het bureau, dat plaats kan bieden aan meerdere personen, zicht op dezelfde taferelen. Boven bevinden zich twee slaapkamers, waar men koos voor fineerparket in plaats van koelere vloertegels. De slaapkamers grenzen aan een kastenvolume in wit

gelakt mdf. De kasten kunnen zowel aan de zijde van de kamers als van de nachthal geopend worden. In de ouderlijke badkamer en ook in de kinderbadkamer bekleden dezelfde tegels de vloer en de inloopdouche. Vanuit die douche heb je trouwens een spectaculair zicht op de tuin en het zwembad beneden.

#### HARMONIE EN RUST

Overall in de woning werd indirecte verlichting ingewerkt in het maatmeubilair. Zo ook in het scheidend volume in notelaarfineer op de begane grond, wat 's avonds sfeer verzekert in de open, strakke ruimtes. Het gevraagde licht en de open ruimtes zijn in deze woning meer dan overvloedig aanwezig en dankzij het doordachte ontwerp kunnen harmonie en rust als accenten toegevoegd worden. Wie het huis in zijn oorspronkelijke staat gekend heeft, zou nooit van een make-over van dat niveau durven dromen hebben. Voor de bewoners is deze renovatie alvast meer dan geslaagd!



#### IDENTIKIT

##### Architect

Architectenburo Anja Vissers

##### Renovatiejaar

2007-2008

##### Bouwmethode

traditioneel

##### Bewoonbare oppervlakte

145,08 m<sup>2</sup> (bestaande oppervlakte), 197,51 m<sup>2</sup> (nieuwe oppervlakte)

##### K-peil

omdat het een verbouwing is, is er geen K-peil berekening geweest. Men moest wel voldoen aan de maximale U-waarden.

##### E-peil

omdat het een bouw aanvraag betreft van 2006 is het E-peil toen niet berekend

##### Budget

niet meegedeeld

#### MATERIALEN & TECHNIEKEN

##### Gevel

isolerende snelbouwsteen (5 cm isolatie), daarop witte StoSilco sierpleister

##### Dakbekleding

roofing van Icopal voor het nieuwe volume, een plat dak met 12 cm PIR isolatie; het schuindak is geïsoleerd met 18 cm dikke platen uit minerale vezels

##### Ramen

aluminium ramen Avantis 55/65 3-kamerprofiel en schuifdeuren type Confort 110 van Sapa Building System

##### Vloer

keramische tegels van Casa dolce casa, 60 x 60 cm, type Casamood neutra, kleur cemento (benedenverdieping en badkamer), geoliede eikfineer (slaapkamers)

##### Keukeneiland

gelakt mdf en Corian

##### Isolatie muren

5 cm EPS

##### Ventilatie

mechanisch systeem D

##### Verwarming

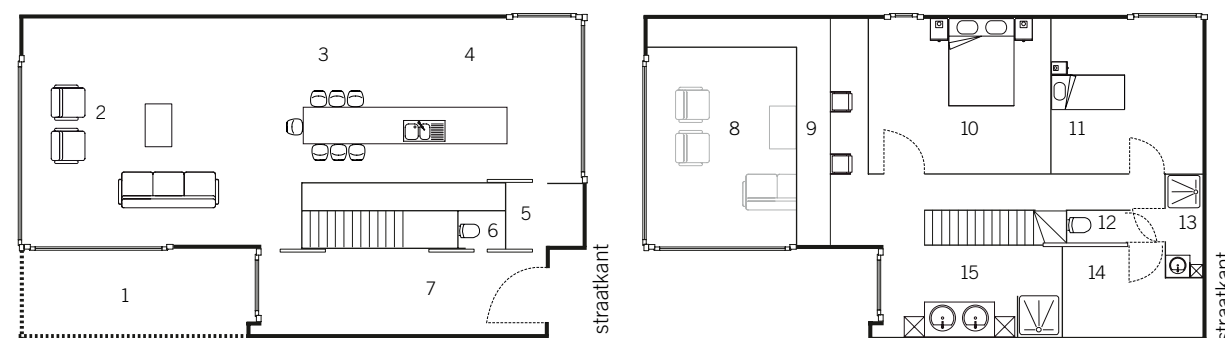
vloerverwarming

##### gelijkvloers

1. terras
2. salon
3. eetplaats
4. keuken
5. vestiaire
6. toilet
7. inkom

##### 1<sup>ste</sup> verdieping

8. vide
9. bureau
10. slaapkamer
11. slaapkamer
12. toilet
13. douchekamer
14. wasplaats
15. badkamer



#### WITTE BUITENBEPLEISTERING

De bouwheren wilden een witte, lichte woning, dus raadde architect Anja Vissers hen een witte sierpleister op de buitenmuren aan. Dat omdat de woning met een aantal koudebruggen te maken had, daar waar er bestaande en nieuwe balken in de gevel gebracht waren, maar ook om de overgang tussen oud en nieuw mooi te laten aansluiten. Rond de bakstenen muren werd eerst een isolatielaag aangebracht en daarop kwam de witte siliconenpleister. Het huis werd dus als het ware in een warm jasje gestoken. Bovendien was het esthetische aspect mooi meegenomen: de bepleistering is heel egaal, een resultaat dat je door enkel te schilderen nooit zou bekomen. De bepleistering is echter niet uv-bestendig en wordt, zoals alle bepleistering, geleidelijk aan vuil. Om de vijf à zeven jaar is, in functie van de omgeving (veel bomen, industrie, verkeer ...), een reiniging en een nieuw laagje verf nodig. Siliconenbepleistering is iets goedkoper dan krabpleister bij het aanbrengen, maar vraagt wel regelmatig om een onderhoudsbeurt. Voordeel is wel, dat als je dat zou willen, je de woning een ander kleurtje kunt geven.