



“Licht, ruim...  
en  
iets met water”

Gunther en Carine zijn beiden afkomstig uit Lier. Jaren geleden kwamen ze omwille van professionele redenen in Turnhout terecht. Daar hadden ze eerder al een stuk grond gekocht in een recent aangelegde verkaveling. Nu wonen ze in een prachtig huis waar bezoekers gecharmeerd worden door de overvloed aan licht en ruimte en de bewoners zelf iedere dag genieten van een uitermate efficiënte en functionele inrichting.

**H**et eerste idee van het koppel was om een groot appartement met dakterras te bouwen. Een idee dat ze echter al snel lieten varen. “Omdat aan het plan te veel bouwtechnische beperkingen gekoppeld waren”, vertelt Gunther. “Als men zo veel geld uitgeeft en toch zo beperkt wordt, dan hoefde het voor ons niet meer.”

En dus gooide het koppel het over een andere boeg. Ze kochten een lap grond in Turnhout en kozen voor een halfopen woning. Van meet af aan was duidelijk dat ze twee dingen echt belangrijk vonden: voldoende licht en ruimte. “En iets met water, in de tuin...”

“Tijdens het openhuizenweekend Mijn Huis Mijn Architect kwamen we in contact met architect Anja Vissers uit Herentals. We kregen onmiddellijk een goed gevoel en konden ons volledig vinden in haar ontwerpen. Vooral de aandacht voor het sobere, het strakke en de nadrukkelijke aanwezigheid van ruimte en licht spraken ons ten zeerste aan.” En precies dat is ook het credo van Anja Vissers. “Ik probeer een tijdloze architectuur na te streven, met strakke lijnen, sobere materialen en nadruk op licht en ruimte.”

Tot hun grote tevredenheid konden Gunther en Carine tijdens de hele duur van het bouwproces rekenen op de raad en de nadrukkelijke aanwezigheid van de architect. “Anja Vissers nam het hele ontwerp van de woning voor haar rekening en eigenlijk hebben wij daar achteraf niet veel meer aan veranderd.”

#### KRACHTLIJNEN volgens de architect

1. Een halfopen bebouwing maar toch zeer ruimtelijk en open door de aanwezigheid van een vide.
2. De woning is zeer open naar de tuin, maar naar de straatkant toe garandeert ze de nodige privacy.

#### volgens de bouwheer

1. Een ongelooflijk functionele woning, waarbij elke vierkante meter wordt benut.
2. Strak en sober en met heel veel licht en ruimte, zoals we het altijd hebben gewild.

#### LICHT EN RUIMTE

We staan voor het huis in Turnhout. Opvallend is de keuze voor bruinrijze baksteen. Oorspronkelijk wilden de eigenaars hier een buitenbepleistering aanbrengen, maar dat mocht uiteindelijk niet. Daarna viel de keuze op een lichtgrijze baksteen. “Tot we op aanraden van Anja Vissers gingen kijken naar een huis in Herentals, waar lichtbruine baksteen en het systeem van verlijming was gebruikt. We waren er meteen voor verkocht!”



1



2

1. De keuze voor de grijsbruine steen was niet evident, zeker niet gezien de overwegend grijs-zwarte stenen van de aanpalende woningen. Daardoor kreeg de woning meer karakter, zonder echt uit de band te springen
2. De inkomhal van de woning is erg ruim. Door de matglazen voordeur valt het nodige daglicht binnen. De zwarte inbouwkasten (links) worden gebruikt als opbergruimte en/of vestiaire.
3. Vergis u niet: achter deze deur van een van de ingebouwde kasten in de inkomhal gaat... een toilet schuil!



3

Langs buiten toont de woning nogal gesloten, met slechts één raam in de voorgevel. Dat was een bewuste keuze, in functie van de privacy. We betreden de woning via een lange inkomhal. Rechts van ons treffen we één lange rij van zwarte ingebouwde kasten aan. Het oogt allemaal strak en mooi en het is tegelijkertijd bijzonder functioneel, kenmerken die eigenlijk voor het hele huis gelden. "Functioneel omdat die kasten dienst doen als vestiaire, opbergruimte en... een toilet herbergen. Het komt er voor de bezoeker alleen op aan zich niet van deur te vergissen", grapt Gunther.

Via de glazen deur betreden we de woon- en leefruimte. Wat een aangename verrassing! Hoe relatief gesloten de woning langs de voorzijde ook is, hier heersen licht en ruimte. Dat hebben we te danken aan de gevelhoge raampartij in de achtergevel. Het raam kan voor de helft helemaal opengeschoven worden, zodat de eigenaars rechtstreeks naar de tuin kunnen stappen.



4

4. Zicht op het centrale gedeelte van de benedenverdieping, met de eettafel, een stukje trap die naar de eerste verdieping leidt en de groene wand rond het keukenblok.

5. De keuken is bijzonder functioneel, met aan de straatkant het werkblad en ingebouwde kasten en links het keukenblok met een fornuis, spoelbak en afzuigkap.



5

Blikvanger in die tuin is de waterpartij, een zwembijver met een filterend rietgedeelte. De vijver is deels omzoomd met grote betontegels (1 meter x 1 meter) en deels met een plankenvloer in hardhout. "Het was onze uitdrukkelijke wens om een waterpartij te hebben in een tuin die weinig onderhoud vraagt", aldus Gunther.

De voornaamste wens van de eigenaars, een woning met voldoende licht en ruimte, werd ruimschoots ingewilligd. Dat kunnen we op elke verdieping ervaren. In de eerste plaats op de benedenverdieping zelf. Daar hebben de eigenaars twee oranjekleurige sofa's voor het raam geïnstalleerd. Het is net alsof je hier buiten in de tuin zit, zo transparant is de grens tussen binnen en buiten. Voor het overige is soberheid troef. Er zijn maar weinig meubelstukken, op een zwarte piano en midden in de ruimte een glazen tafel en een paar stoelen na. In de wand die het dichtst bij de tuin ligt, is een open haard op gas ingebouwd. De grote, stalen afvoerbuis loopt langs de

wand naar boven. De muren zijn net als in rest van de woning geschilderd in eierschaalwit.

Zelfs van in keuken die aan de straatkant ligt, hebben de bewoners een schitterend zicht op hun tuin. Ook hier houden strakheid en functionaliteit elkaar perfect in evenwicht. Keukenapparatuur en keukenmateriaal zitten mooi weggeborgen in de discreet aangebrachte kasten. De sobere discretie komt ook tot uiting in het gebruik van een lichtgrijze composietsteen. Centraal bevindt zich het kookeiland met een spoelbak en het kookfornuis met inductieplaten. Op de vloer liggen stenen tegels, dit in tegenstelling tot de rest van de woning waar overal, behalve in de badkamer, gekozen werd voor een houten vloerbekleding. "Het enige folietje is de groene kleur waarin we de wand rond het kookeiland hebben geschilderd. Dat was mijn idee, omdat ik vond dat hier en daar wel een accentje mocht worden aangebracht", aldus Carine.



1



3

1. Nog een visueel voorbeeld van hoe het huis is ingericht: rechts de raampartij naar de tuin toe, centraal de open haard en links de trap naar de eerste verdieping (vide) toe. Opvallend: de grote, metalen afvoerbuis van de haard.

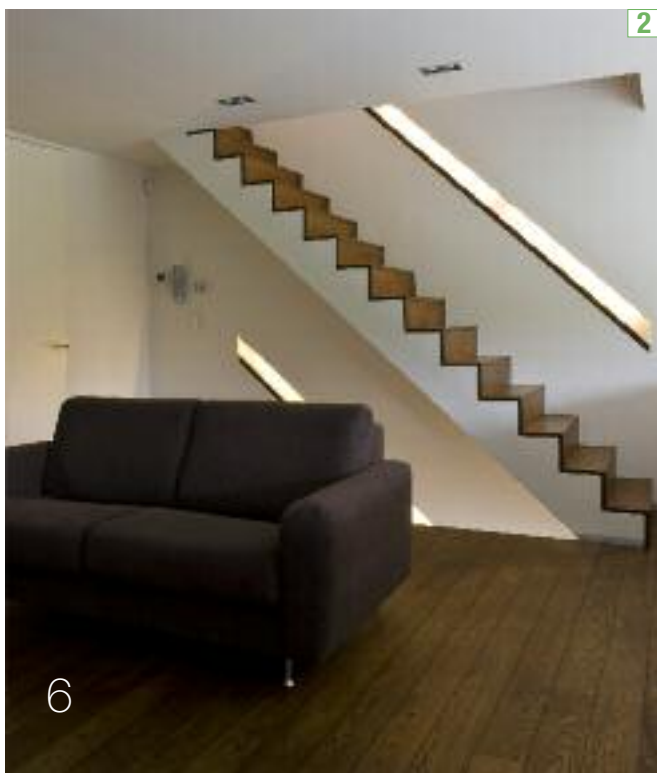
2. De trap is, net als de vloer, belegd met hout. De terugkerende materialen zorgen voor eenheid en rust in de woning. Let op de in de muur ingebouwde lichtbron die als een visuele handgreep parallel met de trap naar boven loopt.



4

3. Eveneens op de eerste verdieping, in het verlengde van het tv-salon, bevindt zich de bibliotheek. De eigenares leest graag en veel, en is dan ook vaak hier terug te vinden.

4. De grote ruimte op de eerste verdieping, naast de vide, werd ingericht als tv-salon. Het is een van de favoriete plekken van de bewoners. Het is er rustig, en ze genieten er van een mooi uitzicht op de tuin.



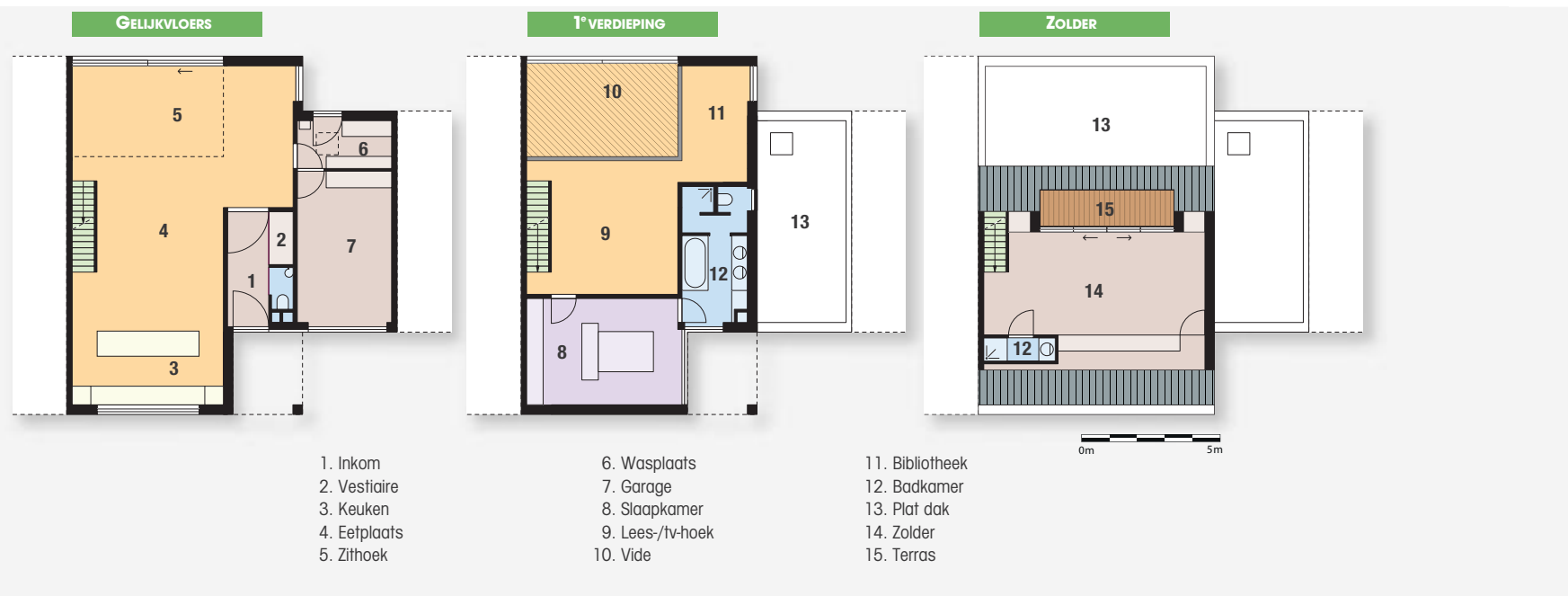
2

### DEZELFDE MATERIALEN

De benedenverdieping is naar achter toe opengewerkt tot en met de eerste verdieping, waardoor er een ruime en open vide is ontstaan. We bereiken die eerste verdieping via een trap die tegen een wand leunt. Als we doorlopen, belanden we onmiddellijk in de grote slaapkamer. Ook hier treffen we dezelfde vloerbekleding aan als in de rest van de woning: een eikenhouten parket. "Een bewuste keuze", zegt Carine. "Door zoveel mogelijk dezelfde materialen te laten terugkeren, wordt er soberheid en rust gecreëerd." Het is een – hoe kan het ook anders – functionele slaapkamer met ingebouwde kasten (naar een ontwerp van de architect) die als dressing worden gebruikt. De slaapkamer loopt haast naadloos over in de badka-

mer, met ligbad, inloopdouche en een dubbele lavabo. "Alleen in de badkamer wilden we geen hout op de vloer, maar wel kleine mozaïeksteentjes. Die hebben we overigens hier ook voor de muren gebruikt."

De eerste verdieping is langs de tuinkant ingericht als een televisieruimte, zit- en leeshoek. Carine leest graag en veel en trekt zich hier graag terug om rustig te lezen. "Oorspronkelijk was er het idee om op de eerste verdieping een extra (logeer) kamer te voorzien. Maar van dat plan hebben we uiteindelijk afgezien. Het is nu een grote, open ruimte geworden en dat hebben we ons zeker nog niet beklagd. We zitten hier graag. Het is hier bijzonder rustig en ook van hieruit hebben we een mooi zicht op onze tuin." ►

**TECHNISCHE FICHE**

**Ontwerp:** Architect Anja Vissers –  
☎ 0145523 10 –  
[www.architectenburo-anja-vissers.be](http://www.architectenburo-anja-vissers.be)

**Materialen:**

- gevelsteen: Impulse Lithium van Vandersanden
- keukenblad: composietsteen
- parket: eik, eerste keus gerookt, behandeld met ammoniak en donker geolied
- meubels: op maat gemaakt in eikfineer, wengé gekleurd.
- badkamer: glasmozaïek



De ouderlijke slaapkamer. Het zwarte meubelstuk is een kastenwand die deel uitmaakt van de dressing. Het geheel werd op maat uitgetekend door architect Anja Vissers.



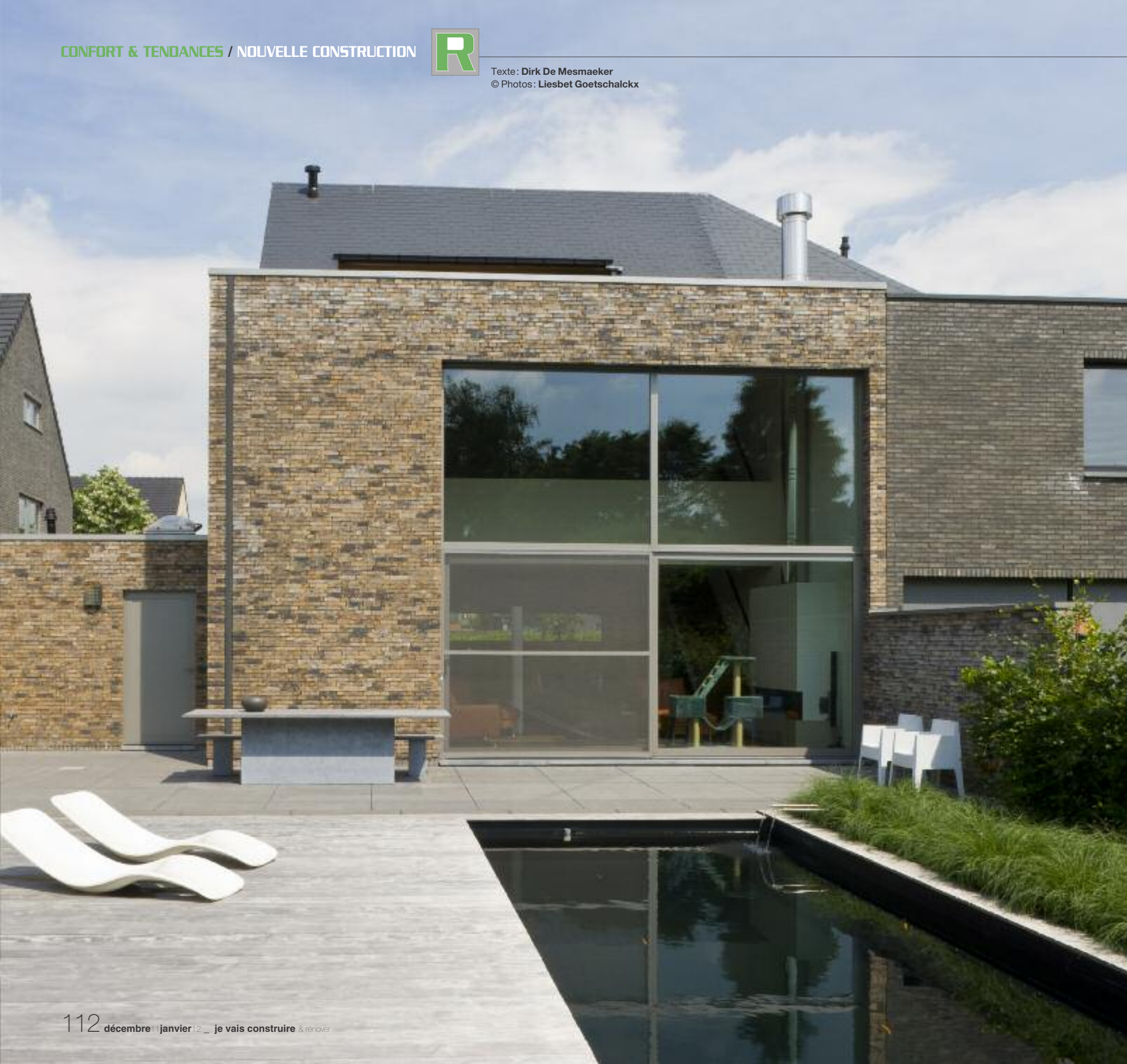
Een kleine stijlbreuk in de badkamer, waar niet gekozen werd voor een houten vloer maar wel voor mozaïektegeltjes, zowel op de vloer als tegen de muur. Naast een inloopdouche en twee wastafels is de badkamer ook uitgerust met een comfortabel ligbad.

**SAUNA OP DE ZOLDER**

Via een identieke trap kunnen we nog een verdieping hoger, naar de zolderverdieping. Opnieuw worden we geconfronteerd met een open, sobere ruimte. Die staat in het teken van sport en ontspanning. Hier bevindt zich onder andere een sauna en Carine en Gunther komen hier ook fitnessen. Bijzonder leuk is het kleine maar gezellige dakterras. "Het terras is op het zuiden gericht en goed afgeschermd tegen weer en wind. In het voor- en najaar is het hier gezellig vertoeven. Soms ontbijten we hier of installeren er ons om te lezen, ook als het buiten minder warm is", aldus Gunther.

De zolder is overigens de enige plaats in de woning waar het koppel het credo van strakheid heeft doorbroken. "Het is de enige plaats waar we wat gek hebben gedaan en, bijvoorbeeld, felle kleuren als groen en oranje hebben gebruikt."

Conclusie: hier wonen twee bijzonder tevreden mensen. Tevreden over hun huis en hun samenwerking met de architect. "Want, neen, we zouden niets veranderen en alles opnieuw hetzelfde doen. Sober, met veel licht en ruimte en bovendien bijzonder functioneel... In dit huis wordt letterlijk elk hoekje gebruikt en blijft geen ruimte onbenut. Zo hebben we het graag en zo zouden we het ook graag houden." ■



# Une lumineuse sobriété

Un projet tissé de lumière, d'espace, de sobriété et de fonctionnalité, pour des maîtres d'ouvrage qui n'échangeraient leur bien-être domestique pour rien au monde.

Les propriétaires ont acheté le terrain dans un lotissement situé en Flandre, avec pour objectif d'y construire une maison semi-mitoyenne. La lumière et l'espace étaient des critères sur lesquels ils ne voulaient faire aucune concession. Ils souhaitaient aussi « une pièce d'eau dans le jardin ». C'est lors d'une édition de l'événement « Ma Maison Mon Architecte » qu'ils ont rencontré leur architecte. « Le courant est immédiatement bien passé et nous nous retrouvons pleinement dans ses projets, racontent-ils. Nous étions surtout conquis par l'attention qu'elle portait aux lignes et aux matériaux sobres, ainsi qu'à la lumière et l'espace. » Précisément le credo d'Anja Vissers. ►

## LIGNES DE FORCE

Selon l'architecte

1. Une construction semi-mitoyenne conférant une belle sensation de spatialité grâce à la création d'un vide.
2. Une grande ouverture sur le jardin, tout en garantissant l'intimité nécessaire côté rue.

Selon les maîtres d'ouvrage

1. Des espaces incroyablement fonctionnels, où chaque mètre carré est exploité.
2. Une maison très épurée avec beaucoup de lumière et d'espace, comme souhaité.



1

1. Le choix d'une brique gris-brun collée donne du caractère à la maison, sans pour autant trop se démarquer des maisons voisines où prédomine la brique gris-noir.

2 & 3. La porte d'entrée en verre dépoli fournit la lumière du jour nécessaire dans le vaste hall d'entrée. Les placards encastrés servent d'espace de rangement ; l'un d'eux abrite des toilettes.



2



3

« L'attention portée par l'architecte à la sobriété, à l'espace et à la lumière nous a conquis. »

### ESPACE ET LUMIÈRE

Le long hall d'entrée bénéficie de la lumière provenant de la porte d'entrée en verre dépoli, et présente sur sa face droite une rangée de larges et hauts placards encastrés. L'ensemble affiche une grande sobriété esthétique doublée d'une grande fonctionnalité. Deux caractéristiques que l'on retrouve dans toute la maison. « On peut vraiment qualifier ces placards de fonctionnels parce qu'ils font à la fois office de vestiaire et d'espace de rangement, et qu'ils abritent aussi des toilettes », commentent les propriétaires.



4

4. Dans le vaste séjour au rez-de-chaussée, la cuisine a été placée côté rue. Le bandeau vitré y fournit suffisamment de lumière du jour tout en préservant l'intimité des occupants.

5. La cuisine est particulièrement fonctionnelle avec des plans de travail lumineux, un maximum de rangements et une libre circulation autour de l'îlot surmonté d'une hotte encastrée.



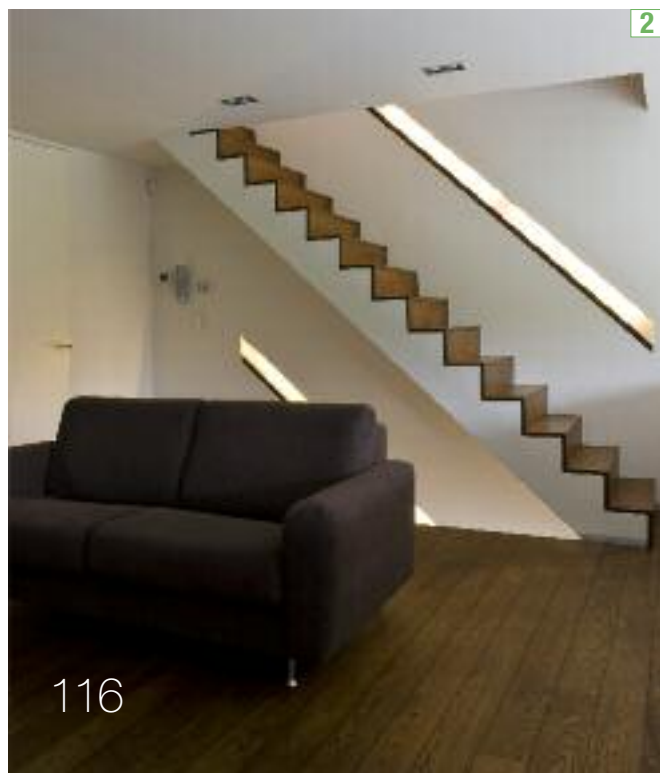
5

Avec sa façade avant percée d'un seul bandeau vitré, la maison paraît très fermée. Cet effet était bien entendu recherché pour préserver au maximum l'intimité des occupants. Mais derrière la porte en verre située au bout du hall d'entrée, le vaste espace du séjour se retrouve baigné de lumière grâce à la baie vitrée carrée courant sur toute la hauteur de la façade arrière et coulissant sur sa moitié pour s'ouvrir au jardin. Prolongeant la terrasse en dalles de béton, le longiligne bassin de natation, serti d'une plage en bois dur, attire irrésistiblement le regard. Pourvu d'une plantation filtrante, il n'exige que peu d'entretien.

Les propriétaires jouissent ainsi d'un apaisant panorama extérieur, même à partir de la cuisine placée côté rue. Là aussi, l'équilibre entre sobriété et fonctionnalité est très maîtrisé. Une sobriété qui se manifeste aussi dans le choix du matériau pour le plan de travail, une pierre composite gris clair. Le revêtement de sol y est en pierre naturelle, contrairement au reste de la maison où l'on retrouve partout un plancher en chêne, hormis la salle de bains. « La couleur verte que nous avons utilisée pour la paroi de l'îlot de cuisine est la seule petite folie chromatique de la maison, commente la propriétaire. Ce contraste me semblait pertinent dans ce grand espace. »



1



2



3



4

1. Le large feu ouvert fonctionnant au gaz arbore son conduit en inox longeant le mur sur toute la hauteur du vide créé.
2. Parallèlement à l'escalier, la tranchée lumineuse dans le mur apparaît comme une rampe de lumière.
- 3 & 4. Au premier étage, l'espace en mezzanine a été aménagé en salon de lecture/coin TV et bénéficie d'un beau panorama sur le jardin. Dans le prolongement de cet espace, on découvre encore une bibliothèque.

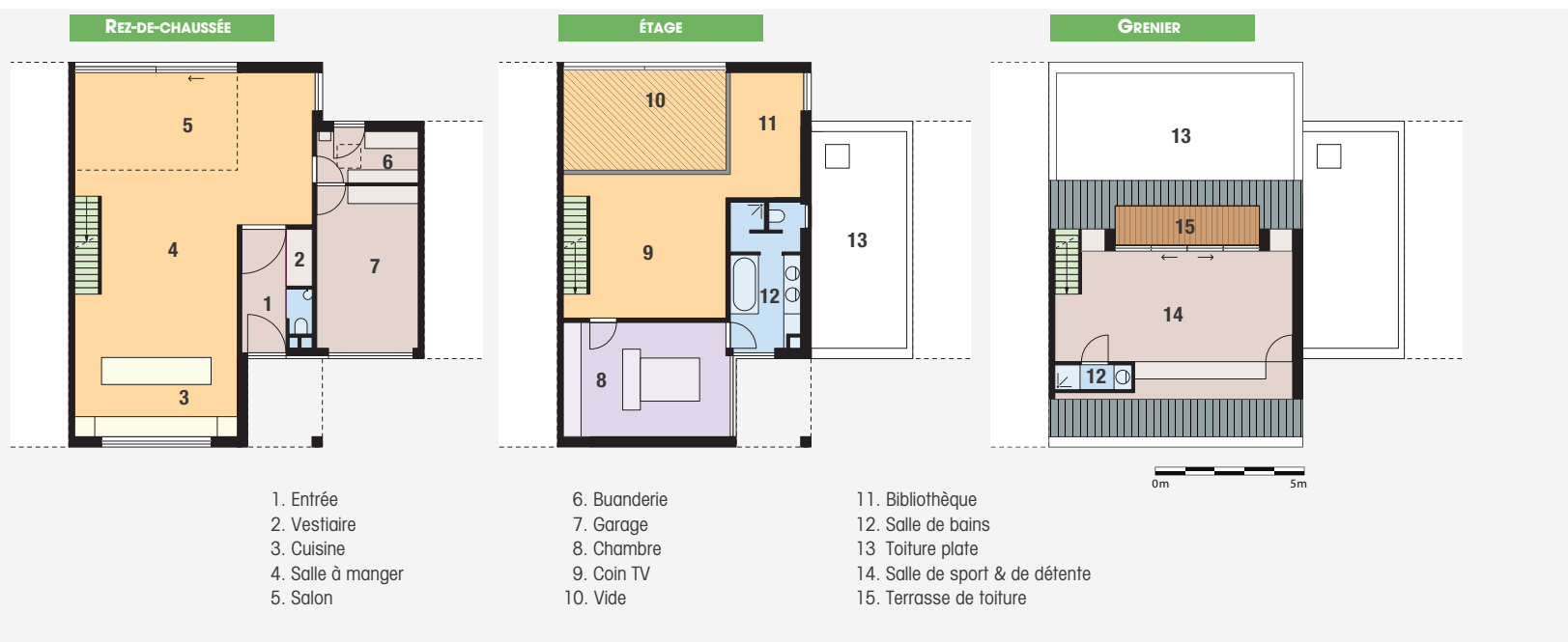
### SOBRIÉTÉ ET TRANQUILLITÉ

À l'arrière, le rez-de-chaussée est ouvert jusqu'au premier étage, créant un vide qui décuple la sensation de spatialité. À gauche du large feu ouvert fonctionnant au gaz et dont le conduit en inox longe le mur sur toute la hauteur du vide, l'escalier en béton habillé de bois mène au premier étage. La tranchée lumineuse dans le mur monte parallèlement à l'escalier, telle une rampe de lumière.

À l'étage, la chambre à coucher dispose de placards encastrés – dessinés par l'architecte – qui servent de dressing. La salle de bains jouxtant la chambre comprend une baignoire, une douche à l'italienne et deux lavabos. À l'instar de la cui-

sine, cette pièce contraste en partie avec l'approche globale de la conception consistant à répéter l'utilisation de matériaux pour créer une sobriété source de tranquillité. En partie seulement, car on y retrouve les placards noirs de la chambre et du hall d'entrée. « Nous ne voulions pas de plancher au sol pour la salle de bains, mais plutôt des petites mosaïques que nous avons également utilisées pour le pourtour de la baignoire et la douche, commente la propriétaire. L'usage de ce matériau apporte évidemment une grande fonctionnalité dans une pièce d'eau. »

Côté jardin, le premier étage en mezzanine est aménagé en espace de lecture et coin TV. Les propriétaires aiment s'y ►



### FICHE TECHNIQUE

**Architecte:** Anja Vissers – ☎ 0145523 10 – [www.architectenburo-anja-vissers.be](http://www.architectenburo-anja-vissers.be)

**Matériaux:**

- Parement façades: brique gris-brun collée, Impulse Lithium de Vandersanden
- Plan de cuisine: pierre composite
- Parquet: chêne premier choix fumé, traité à l'ammoniac et foncé à l'huile
- Mobilier: sur mesure en finition chêne, couleur wengé
- Salle de bains: mosaïques



1



2

1. Dans la chambre à coucher des parents, le mobilier noir est un mur de placards servant de dressing et a été dessiné sur mesure par l'architecte.

2. Comme la cuisine, la salle de bains présente un revêtement de sol différent de celui de l'ensemble de la maison. Les mosaïques y couvrent le sol, les parois de la baignoire et la douche à l'italienne.

retirer pour lire. « Au départ, nous envisagions une chambre (d'amis) supplémentaire au premier étage, expliquent ces derniers. Mais nous y avons finalement renoncé. Nous disposons là d'une grande pièce ouverte où nous aimons nous installer en profitant par ailleurs d'une superbe vue sur le jardin. »

### SPORT ET DÉTENTE

Un escalier identique au premier mène vers les combles aménagés en un espace placé sous le signe du sport et de la détente. Après leur séance de fitness, les propriétaires profitent de leur sauna, avant de se détendre sur la petite terrasse en toiture particulièrement plaisante. « Cette terrasse est orientée au sud et est bien protégée du vent et des intempéries. Nous y prenons parfois notre petit-déjeuner ou nous nous y installons pour lire, même au printemps et durant l'automne », commentent les propriétaires qui ne cachent pas leur grande satisfaction. « À refaire, nous ne changerions rien », déclarent-ils. ■