

NATUURLIJK UITGEPUURD

Een interview met **Anja Vissers**



De bouwheer was eigenaar van een bouwgrond met achterliggend weiland in een rustige doodlopende straat. Hij wenste een woning te bouwen in natuursteen en hout en verwees daarbij naar “The Rifkind Residence” van Williams en Tsien. Op sommige plaatsen wilden zij hoge plafonds om kunst op te hangen, zoals in het afzonderlijke en

dus rustige bureau. De zithoek wilden zij niet traditioneel naast de eethoek. Ze moesten afzonderlijk zijn maar toch nog met een zeker onderling contact. Aan de keuken wilden ze een toeg om vrienden aan te ontvangen. Aangezien de band met de tuin ook belangrijk is, wilden ze ook graag meerdere terrassen, aansluitend bij de keuken, slaapkamers,

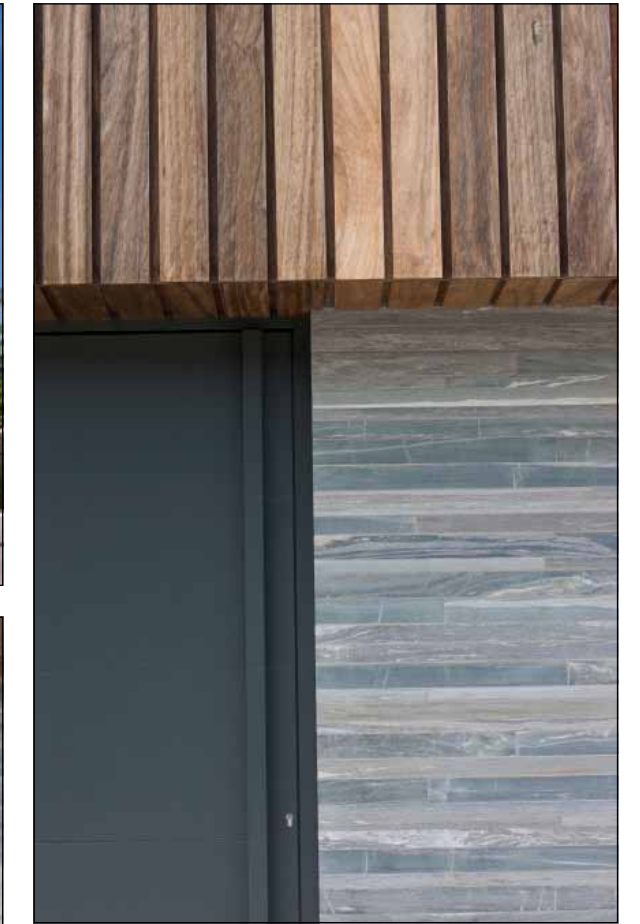
aan het poolhouse... Naar de straat toe moest het vrij gesloten zijn omdat aan de overzijde een transporteur woont die zijn vrachtwagen op straat zet....

De bouwheer legde de lat bijzonder hoog. Wat was de grootste uitdaging?

Vooraf het gebruik van natuursteen: alles



is samen met de steengroeve op maat uitgewerkt, hoekstenen, muurkappen, dorpels... Ik had de kwartsiet natuursteen voorgesteld die de Zwitserse architect Peter Zumthor in Therme Vals heeft gebruikt. Die combineert mooi met padoek. De bouwheer was er meteen voor te vinden, waarna we samen het vliegtuig genomen hebben om de groeve en het kuuroord te bezoeken. Helemaal speciaal was het bouwen zelf. De natuursteen bestaat uit drie verschillende hoogtes en verschillende lengtes waarbij de langste twee meter is. We wilden geen verband in de gevel zien, daarom werden de hoekstenen ook allemaal verschillend op maat gemaakt in een L-vorm Omdat het aantal stenen dat per dag



op elkaar kon worden gestapeld beperkt was, heeft het een jaar geduurd om deze woning in ruwbouw op te trekken. Ook in het zwembad en poolhouse vinden we kwartsiet en padoek terug.

De gevel is niet het enige hoogstandje.

Klopt. De overkraging van de terrassen zonder steunpunten of kolommen zijn ook geen evidentie. Die vroegen om veel beton waardoor we voor een traditionele bouwwijze kozen. Ook leuk is de grote pivoterende voordeur en binnen de zwevende trap met tussenbordes om het bureau makkelijk bereikbaar te maken. Er is een greep in de muur met indirecte verlichting. De bouwheer was voor al die ideeën snel te vinden.

Je kon dus je eigen visie makkelijk in dit project leggen.

Zeker. We zetten de wensen van de bouwheer om in een uitgepuurde vormgeving waarbij strakke lijnen een doorgedreven minimalisme weergeven. Belangrijk is hoe ruimten zich ten opzichte van elkaar verhouden en hoe je een logische en goede circulatie maakt waardoor het interieur als rustgevend overkomt. Voeg daar een uitgepuurde belijning aan toe en de woning laat zich logisch lezen. Licht - de brandstof van ons bestaan - zicht en oriëntatie van alle ruimten vervulden het plaatje.



“De overkraging van de terrassen zonder steunpunten vroeg om veel beton waardoor we voor een traditionele bouwwijze kozen”

Hoe verwerkte je die drie elementen in je ontwerp?
Het perceel is noordoostelijk georiënteerd aan de straatzijde. De keuken en de badkamer kregen elk een hoekraam waarlangs 's morgens de zon binnenkomt. Aan de keuken is ook een ontbijt terras met ochtendzon. Verder komt de hele dag de zon in de leefruimte binnen via de zuidwestelijk gerichte achtergevel. 's Avonds krijgt de bibliotheek zon via de zijgevel. De leefkeuken is het middelpunt van de leefruimte, zowel eethoek als zithoek grenzen eraan. De kinderkamers hebben hun eigen dakterras met avondzon. De ouderlijke slaapkamer heeft ook een

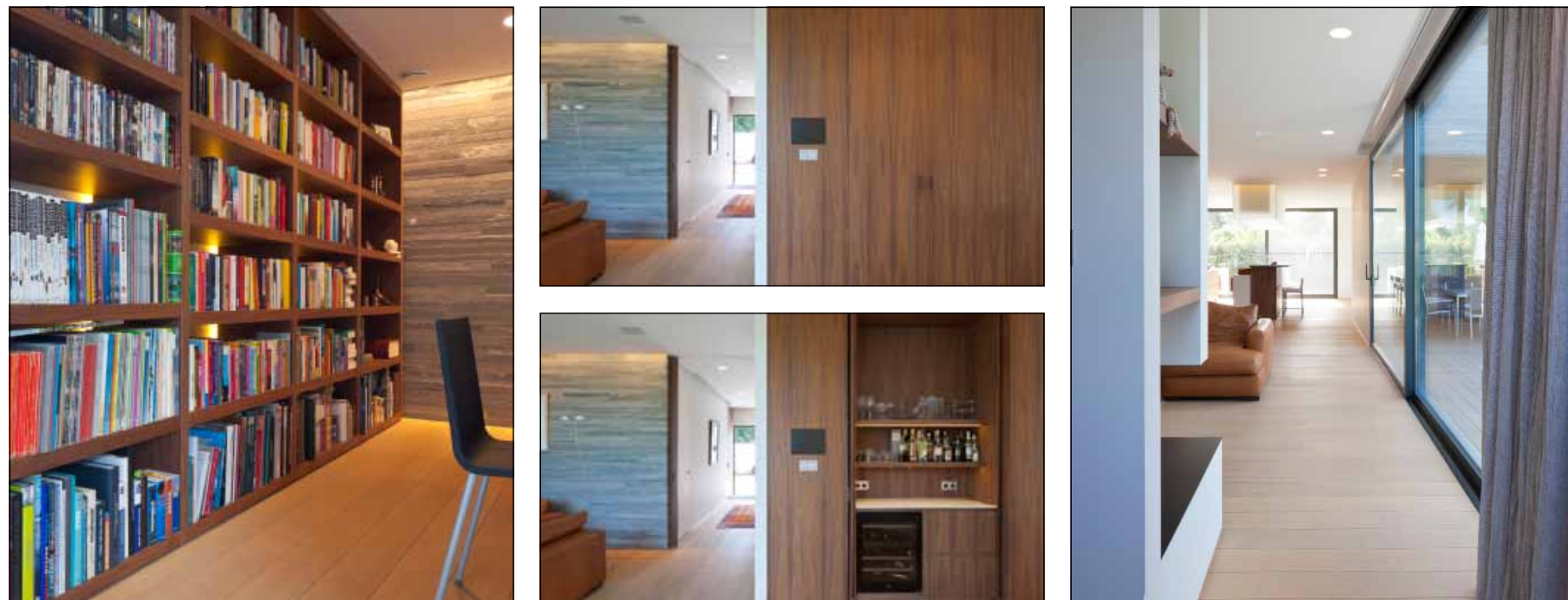


eigen terras. Alle ruimten met terras boven hebben een schuifraam tot op de grond, zelfs de dressing. Je zou je strijk op het terras kunnen doen... In de badkamer staan de ramen op borstweringsniveau met verplaatsbare spiegels boven de lavabo's die voor de ramen staan. De hobbyruimte en het bureau bevinden zich op twee tussenliggende niveaus. Een ligt half in de grond en heeft een bandraam in de voorgevel ter hoogte van het maaiveld met zicht naar buiten op werkhooft. Zonder inkijk van voorbijgangers. Het uitzicht is echter achteraan het belangrijkste. De tuin is zeer diep omdat de bouwheer het achterliggend stuk weiland ook heeft gekocht. De zichten aan de zijkant zijn eerder om het zonlicht de hele dag binnen te halen.

Voor de inrichting werkten je samen met een interieurarchitecte?

De eerste krijtlijnen van wat waar moest komen en ook van de meubels hebben we zelf uitgewerkt. Daarna werkten we samen met een familielid van de vrouw des huizes. Het was voor de bouwheer zeer belangrijk te werken met warme materialen.





Het kwartsiet van de buitengevel komt in het interieur terug in de wand van de leefruimte en de bibliotheek. Om die natuurstenen wand nog meer te accentueren plaatsten we indirecte verlichting in het plafond. Het licht dat van boven op de muur valt, benadrukt de structuur van het kwartsiet. Voor de vloeren kozen we voor eiken parket in combinatie met een natuurstenen vloer in fossil green. De keuken is afgewerkt met notelaar in combinatie met acrylaatsteen. In de badkamer combineerden we notelaar en fossil green.

Kregen de natuurlijke materialen ook een duurzaam verlengstuk op vlak van energiezuinigheid?

Uiteraard. De geothermische warmtepomp combineren we met een condenserende aardgasketel om zo elektrische bijverwarming uit te sluiten. Deze keuze is mee bepaald door het feit dat in het poolhouse (sauna met relaxruimte) verwarmd wordt met radiatoren en dus niet via vloerverwarming. Met deze installatie wordt ook het zwembad verwarmd en wordt mee het warm water voorzien, het is dus



een bivalente alternatieve installatie. Die is nog aangevuld met een zonneboiler voor warmwaterproductie in combinatie met de verwarmingsketel. Alle restwarmte gaat naar de opwarming van het

“Een alternatieve bivalente installatie van geothermische warmtepomp en gaswandketel, aangevuld met zonneboiler, sluit elektrische bijverwarming uit”



zwembad. Ventileren gebeurt met een systeem D. Actieve stoombevochtiging zorgt voor een optimale luchtkwaliteit en vochthuishouding. Het gebouw tenslotte is voorzien van een groen dak.

Ook wat de technische installatie van de woning betreft, mocht het wat meer zijn.

De woning is uitgerust met een KNX domotica systeem dat de verlichting, elektrische gordijnen, klimaatregeling en veiligheid aanstuurt. De bediening gebeurt via meerdere touchscreens in de woning en met tablets en smartphones. Om comfort en esthetiek te combineren werden bijzonder strakke inbouw-luidsprekers geplaatst zodat men overal van muziek kan genieten zonder storende elementen. Zelfs de volwaardige home cinema werd esthetisch volledig ingebouwd.

Wat leren toekomstige bouwers uit dit project?

Dat je als bouwheer een architect moet kiezen waarmee je op dezelfde golflengte zit, en hem je wensen zeer klaar en duidelijk moet meegeven. Zo kan die je programma van eisen volledig invullen met als resultaat een geslaagd project waarin je graag woont.

De architect

- Naam: Anja Vissers
- Adres: Meivuurstraat 26 – 2200 Herentals
- Tel: 0477 70 96 45
- Mail: anja@architectenburo-anja-vissers.be
- Web: www.architectenburo-anja-vissers.be

Technische fiche

- Bouwjaar:** 2011-2012
- Bouwmethode:** traditioneel
- Type woning:** open bebouwing
- Oppervlakte van het perceel:** 1.365 m² exclusief het achterliggende stuk weiland dat ook eigendom is van de bouwheer
- Woonoppervlakte:** 348 m², kelder 172 m²
- Buitenschrijnwerk en beglazing:** aluminium ramen en schuiframen, K-waarde glas 1.0
- Technische uitrusting:** KNX domotica systeem

Verwarming:

bivalente installatie van geothermische warmtepomp in combinatie met condenserende aardgasketel voor woning, poolhouse en zwembad, zonneboiler

Ventilatie:

D met warmterecuperatie en gratis koeling via aardwarmte-wisselaar

Isolatie:

wanden 9 cm PUR, dak 18 cm PIR, vloer 10 cm gespoten PUR

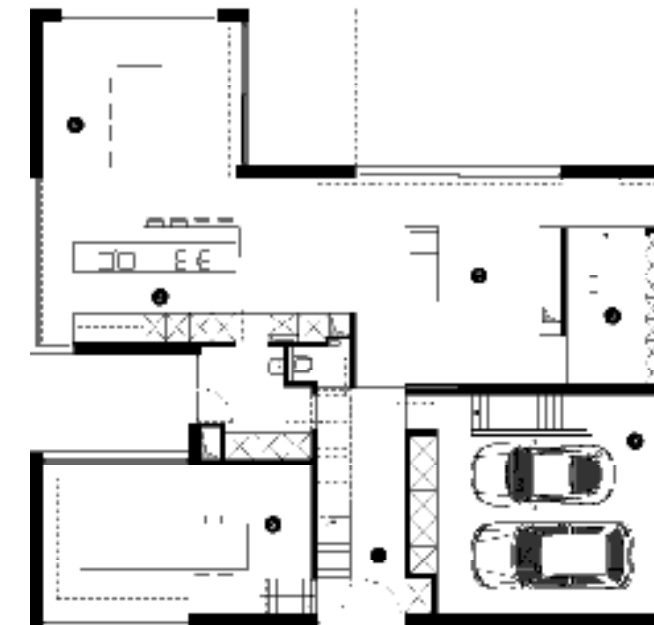
Inrichting in samenwerking met:

interieurarchitecte Anouk Van de Cruys

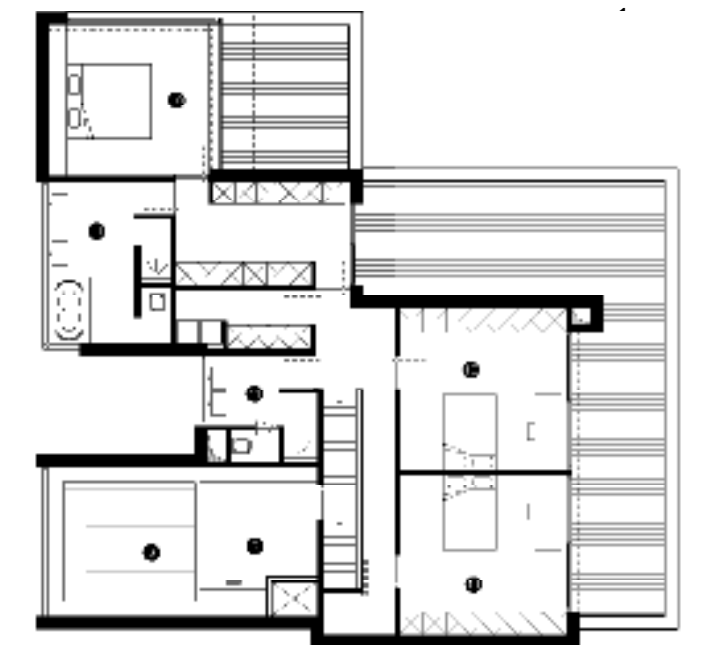
Snede



Verdieping



Verdieping



Toelichting plan

1. Inkom
2. Bureau
3. Keuken
4. Eethoek
5. Zithoek
6. Bibliotheek
7. Garage
8. Vide
9. Bureau
10. Slaapkamer
11. Badkamer